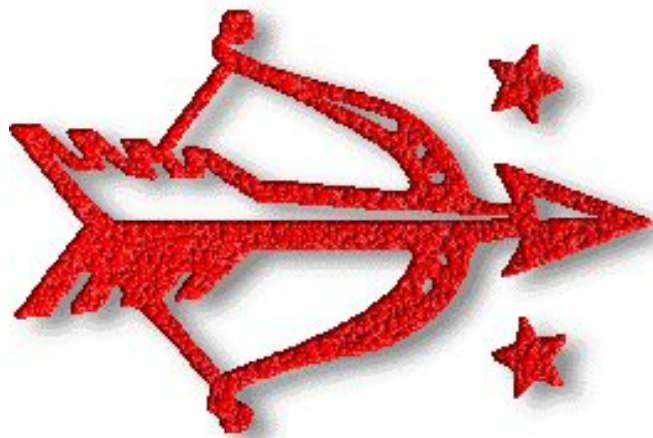


Astrologische Analyse Beruf Kurzform

Sinèad O'Connor
08.12.1966 - 07:37 Uhr GMT
Dublin

Sonnenzeichen: Schütze
Mondzeichen: Waage
Aszendent: Schütze



Inhalts- verzeichnis

Deckblatt	1
Inhaltsverzeichnis	2
Horoskopgrafik	3
Aspektgrafik / Daten	4
Prolog	5
1. Start und Ziel - Aszendent und MC	5
Ihr Aszendent im Schützen	5
Ihr Medium Coeli in der Waage	6
2. Werte und Wünsche - Mond und Venus	6
Ihr Mond in der Waage	6
Ihr Mond im zehnten Haus	7
Ihre Venus im Schützen	7
3. Wille und Aktion - Sonne und Mars	8
Ihre Sonne im Schützen	8
Ihre Sonne im ersten Haus	9
Ihr Mars in der Waage	9
4. Interaktion - Merkur	10
Ihr Merkur im Skorpion	10
5. Expansion und Verantwortung - Jupiter und Saturn	10
Ihr Jupiter im Löwen	11
Ihr Saturn in den Fischen	11
6. Epilog	11

Sinèad O'Connor

Dublin

Länge: 006°15' W Breite: 53°20' N

Radix-Horoskop
Placidus

Datum: 08.12.1966
Zeit: 07:37 GMT

Planeten-Stellungen

☉ Sonne	15°46'	♏ Schütze	Haus 1
☾ Mond	26°03'	♎ Waage	Haus 10
☿ Merkur	25°45'	♏ Skorpion	Haus 12
♀ Venus	22°57'	♏ Schütze	Haus 1
♂ Mars	2°17'	♎ Waage	Haus 9
♃ Jupiter	4°01' (R)	♌ Löwe	Haus 8
♄ Saturn	23°02'	♊ Fische	Haus 3
♅ Uranus	24°12'	♍ Jungfrau	Haus 9
♆ Neptun	22°46'	♏ Skorpion	Haus 12
♇ Pluto	20°35'	♍ Jungfrau	Haus 9
♁ mKnoten	14°34'	♉ Stier	Haus 5
♄ Chiron	21°41'	♊ Fische	Haus 3
♁ Lilith	28°01'	♊ Fische	Haus 3
AC Aszendent	5°12'	♏ Schütze	Haus 1
MC Medium Coeli	5°02'	♎ Waage	Haus 10

Häuser-Stellungen

1	5°12'	♏ Schütze
2	10°29'	♏ Steinbock
3	26°31'	♏ Wassermann
4	5°02'	♏ Widder
5	1°16'	♏ Stier
6	20°04'	♏ Stier
7	5°12'	♏ Zwilling
8	10°29'	♏ Krebs
9	26°31'	♏ Löwe
10	5°02'	♏ Waage
11	1°16'	♏ Skorpion
12	20°04'	♏ Skorpion

Quadranten

Quadrant 1	5	☉ ♀ ♃ ♄ ♁
Quadrant 2	1	♁
Quadrant 3	4	♂ ♃ ♅ ♆
Quadrant 4	3	☾ ♀ ♄

Elemente

Feuer	3	☉ ♀ ♃
Erde	3	♅ ♆ ♁
Luft	2	☾ ♄
Wasser	5	♀ ♃ ♆ ♅ ♁

Qualitäten

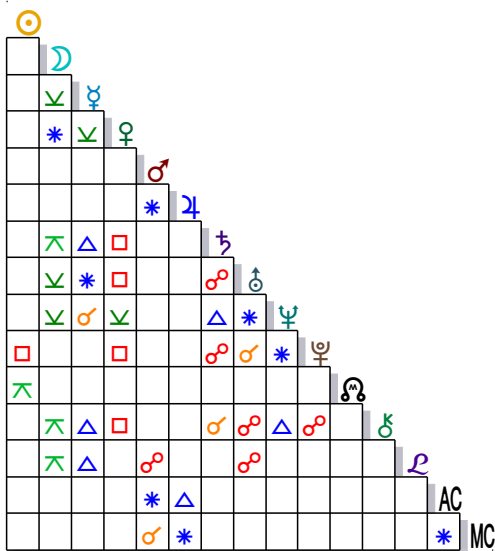
Kardinal	2	☾ ♄
Fix	4	♀ ♃ ♆ ♁
Flexibel	7	☉ ♀ ♃ ♅ ♆ ♁ ♁

Männlich / Weiblich

Männlich	5	☉ ☾ ♀ ♄ ♃
Weiblich	8	♀ ♃ ♅ ♆ ♁ ♁ ♅ ♁

Aspekte

♀ ♁ ♃	+0°05'	AC * MC	+0°10'	♀ ♁ ♄	+0°11'
♃ ♁ ♄	+0°16'	☾ ♁ ♄	+0°18'	♃ * MC	+1°01'
♄ ♁ ♅	+1°06'	♆ ♄ ♅	+1°06'	♃ ♄ ♅	+1°10'
♃ ♁ AC	+1°11'	☉ ♃ ♁	+1°11'	♀ ♁ ♅	+1°15'
♀ ♁ ♅	+1°16'	♃ ♄ ♅	+1°21'	♅ * ♄	+1°25'
♄ * ♅	+1°33'	♄ * ♃	+1°44'	☾ ♁ ♅	+1°51'
☾ ♃ ♁	+1°59'	♄ * ♆	+2°12'	♀ ♁ ♁	+2°17'
♀ ♁ ♆	+2°22'	♃ ♄ ♆	+2°27'	♅ ♄ ♅	+2°31'
♀ ♁ ♃	+2°42'	♄ ♄ MC	+2°45'	♀ ♁ ♄	+2°47'
♄ * AC	+2°55'	♀ ♄ ♄	+2°58'	☾ ♃ ♃	+3°00'
☾ * ♄	+3°05'	☾ ♁ ♄	+3°16'	♅ ♄ ♆	+3°37'



Legende

- ♄ Konjunktion
- ♁ Halbsextil
- ♃ Halbquadrat
- * Sextil
- ☾ Quintil
- ☐ Quadrat
- ♁ Trigon
- ♁ Sesquiquadrat
- ♁ Biquintil
- ♁ Quincunx
- ♄ Opposition

- ☉ Sonne
- ☾ Mond
- ♀ Merkur
- ♀ Venus
- ♂ Mars
- ♃ Jupiter
- ♄ Saturn
- ♅ Uranus
- ♆ Neptun
- ♇ Pluto
- ♁ mKnoten
- ♄ Chiron
- ♁ Lilith
- AC Aszendent
- MC Medium Coeli

- ♏ Widder
- ♏ Stier
- ♏ Zwilling
- ♏ Krebs
- ♏ Löwe
- ♏ Jungfrau
- ♏ Waage
- ♏ Skorpion
- ♏ Schütze
- ♏ Steinbock
- ♏ Wassermann
- ♏ Fische

Prolog

Dies ist die für Sie persönlich zusammengestellte Berufsanalyse. Sie betrachtet die Konstellationen Ihres Horoskops unter dem Aspekt Ihrer Begabungen, aber auch der Lernprozesse, die mit diesen Begabungen verbunden sind. Im Berufsleben treten wir ja mit unserer Persönlichkeit in eine Beziehung zur Gesellschaft. Dies verlangt Anpassungen, verspricht aber auch Erfüllung, da wir das Bedürfnis haben, in unserem Leben etwas für die Allgemeinheit Sinnvolles zu leisten. Es sind häufig die in unserem Beruf von uns geforderten Anpassungen an vorgegebene Strukturen oder an die gesellschaftlichen Rahmenbedingungen, mit denen wir unsere Schwierigkeiten haben - und unter denen wir auch oftmals leiden.



1. Start und Ziel - Aszendent und MC

In diesem Abschnitt finden Sie Aussagen über Ihren Aszendenten und Ihre Himmelsmitte, das Medium Coeli. Diese beiden Punkte sind sozusagen die zwei Pfeiler Ihrer Persönlichkeit, die Ihnen in Phasen der Verwirrung oder Unsicherheit bezüglich beruflicher Entscheidungen stets einen sicheren Anker bieten können.



Ihr Aszendent im Schützen

Es ist Ihr Anliegen, Zusammenhänge zu begreifen, denn die Fülle der Welt fordert Sie geradezu auf, sich mittels Ihrer Arbeit auf die Suche nach einem Sinnzusammenhang zu machen. Sie sind in der Lage, in Ihrem Beruf die verschiedensten Dinge miteinander in Beziehung zu setzen und eine Synthese daraus zu schaffen. Dabei werden Sie von einem unerschütterlichen Glauben getragen - vielleicht ist es jedoch auch eine persönliche Vision, die Sie führt. Es ist jedoch stets Ihr Optimismus, der Sie befähigt, auf professionelle Weise immer Neues in Ihr Verständnis einzubauen. Sie wollen sich einer Arbeit widmen, in der Grenzen keine Bedeutung haben - außer in der Funktion, dass sie überschritten werden können!



Ihr Medium Coeli in der Waage

Sie werden in Ihrem Beruf immer wieder zu Situationen hingeführt, in denen es darum geht, Verbindungen zu schaffen, und Sie werden herausgefordert, zwischen verschiedenen Seiten abzuwägen. Das Ziel Ihrer Arbeit ist es, eine harmonische Ordnung herzustellen, und zunächst mögen Sie Ihrem Gefühl für Gleichgewicht vielleicht nicht trauen. Eventuell bevorzugen Sie dann in Ihrem beruflichen Vorgehen aufgrund von Vorschriften oder Gewohnheiten eine Seite automatisch, ohne sich ein eigenes Urteil gebildet zu haben. Durch Ihre Erfahrungen in Ihrer Arbeit werden Sie jedoch lernen müssen, aufgrund Ihres eigenen Harmoniegefühls sachlich und gerecht zu sein. Das mag Ihnen zunächst fremd erscheinen und vielleicht auch einige Mühe bereiten - nach und nach entwickeln Sie dadurch jedoch einen Sinn für Ausgewogenheit.



2. Werte und Wünsche - Mond und Venus

In diesem Abschnitt finden Sie Aussagen über die Stellung Ihres Mondes und Ihrer Venus. Diese zwei Planeten symbolisieren die fühlende, genießerische Seite in Ihnen. Und diese Seite entscheidet auf einer ganz grundsätzlichen Ebene, welchem Beruf Sie nachgehen wollen und mit welchen Aufgaben Sie sich in Ihrer Arbeit wohl fühlen.



Ihr Mond in der Waage

Sie haben das emotionale Bedürfnis nach Ausgewogenheit und Ästhetik. Sie fühlen sich wohl, wenn durch Ihre berufliche Tätigkeit alles in einem harmonischen Miteinander steht. Es gefällt Ihnen, beruflich mit Menschen zusammen zu sein, und Sie mögen es, wenn man sich einander mit Offenheit und in friedlicher Absicht zuwendet. Sie fühlen sich in einem Arbeitsklima zu Hause, in dem Schönheit ein Recht hat und in dem eine gewisse Eleganz herrscht. Es gefällt Ihnen, bei der Planung Ihrer Karriere taktisch vorzugehen. Grobheit und impulsive Aggression finden Sie abstoßend, da Sie es nicht mögen, wenn Anspannung und Feindlichkeit herrscht. Für Sie entsteht Wohlbefinden,

wenn in Ihrer Arbeit alles ausgeglichen und harmonisch fließt. Sie können sich mit Projekten identifizieren, die in irgendeiner Form der Liebe dienen, denn Sie spüren, dass diese Kraft alles zueinander bringt. Ihre Gefühle sind von einer ausgeglichenen und flexiblen Natur und Sie reagieren sehr empfindsam auf Ihr Gegenüber.



Ihr Mond im zehnten Haus

Sie suchen instinktiv Arbeitssituationen auf, in denen eine Atmosphäre der Öffentlichkeit herrscht. Sie fühlen sich wohl, wenn Sie sich in Ihrem Beruf um Belange der Allgemeinheit kümmern können. Eine geregelte Ordnung und gesellschaftliche Anerkennung geben Ihnen das Gefühl von Geborgenheit. Sie empfinden sich eher als Teil Ihrer Gesellschaft denn als Privatperson. Sie haben ein gutes Gefühl für die öffentliche Stimmung und können Ihre Bedürfnisse diesem Gefühl unterordnen. Ihren eigenen Gefühlen gegenüber können Sie bei Ihrer Arbeit jedoch schon einmal sehr streng sein.



Ihre Venus im Schützen

Sie mögen es, durch Ihre Arbeit Grenzen zu überschreiten und neue Horizonte zu erschließen, denn Sie lieben eine Atmosphäre von Optimismus und Großzügigkeit. Alles Enge und Beschränkende finden Sie abstoßend - daher bedeutet es Ihnen viel, durch Ihre beruflichen Projekte mit Fremdem und Andersartigem in Kontakt zu kommen. Dabei wollen Sie selbst in Ihrem Schaffen größer und weiter werden. Sie mögen es, wenn auf Ihrem Betätigungsfeld eine gewisse Inbrünstigkeit herrscht, wenn ein Glaube oder eine Vision als Antrieb da ist, denn es ist Ihnen wichtig, den Dingen, an denen Sie arbeiten, Bedeutung abzugewinnen. Reine Rationalität ist Ihnen dafür viel zu wenig. Sie genießen es, im großen Stil zu denken, denn auf diese Art finden Sie zu Sinnhaftigkeit und Gesamtschau - was Ihnen sehr wichtig ist. Sie bevorzugen geschäftliche Beziehungen, die Ihre eigene Kultur oder Sphäre überschreiten - und dabei versprechen Sie sich und anderen durch Ihre Tätigkeit Wachstum und Reichtum. Sie genießen und lieben die Fülle des Lebens auf eine mitunter religiöse Art und Weise, und eine geistige Ausweitung durch Ihren beruflichen Einsatz ist für Sie von großem Wert.



3. Wille und Aktion - Sonne und Mars

In diesem Abschnitt finden Sie Aussagen über die Stellung Ihrer Sonne und Ihres Mars. Diese beiden Energien bilden die aktive Seite in Ihnen. Beide symbolisieren die Kraft, die Sie in Ihrem Beruf aus sich herausgehen und zupacken lässt. Das, was Sie mit diesen Energien tun, basiert auf den Empfindungen, die im 2. Kapitel behandelt wurden. Mond und Venus bilden somit die Basis für Sonne und Mars. Je klarer Ihnen also die eigenen Gefühle sind, umso effizienter können Sie in Ihrem Beruf aktiv werden und sich selbstständig entscheiden.



Ihre Sonne im Schützen

Sie wollen in Ihrem Beruf Ihre Lebenskraft ausdehnen und über Grenzen hinausgehen. Sie handeln im großen Stil und halten sich bei Ihrer Arbeit nicht gern mit Kleinigkeiten auf. Sie gehen gern mit Vielem um, um es in sinnvoller Weise miteinander zu verbinden. Und Sie mögen auch das Fremde, welches Ihnen eine Erweiterung Ihres Betätigungsfeldes verspricht. Ihre Arbeitsaktivitäten sind von Optimismus und Großzügigkeit getragen, denn Sie spüren den Zusammenhang allen Lebens und wollen in Ihrer beruflichen Tätigkeit für die Gemeinschaft wirken können. Sie sammeln die Fülle Ihrer Fähigkeiten, um ein Optimum Ihres beruflichen Einsatzes zu erreichen. Die Kraft dazu beziehen Sie aus einem inneren Glauben oder einer bestimmten Vorstellung von einer besseren Welt. Sie handeln in Ihrem Schaffen in Übereinstimmung mit dieser Vision und wollen so viele Menschen wie möglich an ihr teilhaben lassen. Dabei entspringt Ihre berufliche Vorgehensweise immer einer gewissen Edelmütigkeit oder inneren Einsicht. Sie streben durch Ihre Arbeit immer nach dem Höheren, Besseren oder Reicheren, denn Wachstum und Mehrung entsprechen Ihrer Vorstellung von Erfolg.



Ihre Sonne im ersten Haus

Sie verfügen über eine körperliche Präsenz und sind sich der Würde Ihrer eigenen Person bewusst. Sie handeln aus dem Motiv, sich selbst in die Welt einzubringen und sie nach Ihrem Willen zu gestalten. Dabei wollen Sie Ihre Kraft spüren und einsetzen. es geht Ihnen in Ihrem Beruf um sich selbst, um das, was Sie persönlich wollen.



Ihr Mars in der Waage

Wenn Ihnen in Ihrer Arbeit etwas wichtig erscheint, entscheiden Sie sich taktisch und mit der Absicht, Ausgewogenheit herzustellen. Sie werden beruflich aktiv, wenn Ihnen Ungleichgewichte auffallen. Es reizt Sie, sich in Ihrer Tätigkeit für Ästhetik und Schönheit einzusetzen, und Sie agieren dann auf kultivierte und feinsinnige Weise. Ihr beruflicher Vorwärtsdrang gilt dem Frieden zwischen Gegensätzen - es kann jedoch sein, dass Ihre Antriebskraft mitunter einen leicht schwankenden Charakter hat. Dann könnten Sie sich eventuell in der Qual der Wahl erschöpfen. dabei ist es jedoch gerade die Möglichkeit zur Wahl, die Ihnen in Ihrem Schaffen ein Anreiz ist! Obwohl Sie auf Ihrem Arbeitsgebiet mit einer gewissen kühlen Sachlichkeit agieren, wird Ihr Aktivitätsdrang tatsächlich von einer liebevollen Zuwendung zum anderen gespeist. Dadurch kann Ihr Kampfstil sehr scharmant und diplomatisch sein - und es fällt anderen unter Umständen kaum auf, dass Sie sich gerade durchgesetzt haben. Berufliche Durchsetzung ist für Sie eine Kunst, die Sie mit Eleganz und ausgewogener Taktik beherrschen.



4. Interaktion - Merkur

In diesem Abschnitt finden Sie Aussagen über die Stellung Ihres Merkur. Im Berufsleben symbolisiert Merkur die Energie, die Sie überhaupt zu einem Austausch mit anderen befähigt. Das Arbeitsleben ist ja - wie im Prolog bereits geschildert - ein Ort des Austausches. Somit nimmt Merkur hier eine prägnante Stellung ein. Er symbolisiert Ihre Fähigkeit, in Ihrem Beruf zwischen sich selbst und Ihrer Umwelt zu vermitteln. In einem schnellen Hin und Her saust er stets von Ihnen zur Außenwelt und wieder zurück und wieder zur Außenwelt und ...



Ihr Merkur im Skorpion

Ihr Denken ist tiefgründiger und tabuloser Natur. In Ihrem Kopf sprechen machtvolle Bilder zu Ihnen, deren Herkunft Sie nur ahnen können. Sie spüren die dem Verstand innewohnende Magie - und Denken bedeutet für Sie Kraft. In Ihrer Arbeit dringen Ihre Gedanken fasziniert in tiefe, irrationale Schichten vor. Kommunikation kann für Sie ein berufliches Ritual sein, mit dem Sie sich in verbotene Zonen vorwagen.



5. Expansion und Verantwortung - Jupiter und Saturn

In diesem Abschnitt finden Sie Aussagen über die Stellung Ihres Jupiter und Ihres Saturn. Diese beiden Energien symbolisieren zwei gesellschaftliche Kräfte und deren Qualitäten zielen darauf ab, Sie in Ihrem Beruf zu einem Verhalten innerhalb eines Kollektivs zu befähigen.



Ihr Jupiter im Löwen

Für Sie ist es von Bedeutung, der Gesellschaft mit Ihrer Arbeit Ihre ganz persönliche Kraft zu geben. Sie wollen sich dort am Ganzen beteiligen, wo sich jeder als selbstständig handelndes Individuum sein eigenes Reich schafft, denn Sie sind der Meinung, dass es auf der Schaffenskraft eines jeden Einzelnen beruht, dass eine Gemeinschaft zu Wachstum und Wohlstand kommt. In eigenständiger Weise wollen Sie in Ihrem Beruf Ihr Bestes dazu beitragen, da Sie eine schöpferische und selbstbestimmte Arbeit für sinnvoll halten.



Ihr Saturn in den Fischen

Sie werden in Ihrem Beruf erleben, dass Ihren eigenen Sehnsüchten immer wieder Grenzen gesetzt werden und es kommt Ihnen vermutlich so vor, als ob jeder Versuch, Träume zu realisieren, auf steinernen Widerstand stößt. Entweder werden Ihre Wahrnehmungen nicht respektiert, oder undurchsichtige Vorgesetzte betrügen und täuschen Sie. Es wird von Ihnen erwartet, dass Sie blind vertrauen. Dabei könnte Ihr Bestreben, in Ihrer Arbeit Alternativen zu entwickeln, beharrlich und ausdauernd unterlaufen werden.

6. Epilog

Sie haben jetzt nach der Lektüre einen kleinen Eindruck von den Kräften und Qualitäten bekommen, die für das Thema Beruf eine Rolle spielen.

Astrologie kann noch wesentlich genauere Aussagen machen und wenn diese Texte Sie neugierig gemacht haben und Sie tiefer einsteigen möchten, steht Ihnen ein ausführlicher Analysetext von ca. 30 - 50 Seiten zur Verfügung:

"Horoskop Beruf" (Langform - von AstroGlobe)

Eike Hansen

Wenn Sie mehr über die Zukunft und genaue Zeitpunkte zum Thema "Beruf und Karriere" wissen möchten, wird Sie vielleicht ein weiterer Analysetext interessieren:

"Zukunfts-Horoskop Beruf & Karriere - Ihr Begleiter für Woche, Monat und Jahr" (AstroGlobe).